



ฝ่ายบริหารทั่วไป
รับที่ ๙๐๗
วันที่ 26 เม.ย. 2566
เวลา.....

สำนักงานสภรณ์จังหวัดเพชรบูรณ์
รับที่ 594
วันที่ 28 เม.ย. 2566
เวลา.....

บันทึกข้อความ

ส่วนราชการ สำนักงานเกษตรและสหกรณ์จังหวัดเพชรบูรณ์ กลุ่มช่วยเหลือเกษตรกรฯ โทร. ๐-๕๖๓๒-๘๗๗๑
ที่ พช ๐๐๑๖/ว ๙๕๕ วันที่ ๒๘ เมษายน ๒๕๖๖

เรื่อง การวิเคราะห์ข้อมูลการเกิดจุด Hotspot ในพื้นที่การเกษตรจังหวัดเพชรบูรณ์ ห้วงวันที่
๑ ตุลาคม ๒๕๖๕ - ๓๑ มีนาคม ๒๕๖๖

เรียน - แจ้งท้าย -

ตามหนังสือกองอำนวยการป้องกันและบรรเทาสาธารณภัยจังหวัดเพชรบูรณ์ ที่ พช (กปภจ) ๐๐๒๑/ว ๒๐๓๔ ลงวันที่ ๗ เมษายน ๒๕๖๖ แจ้งการจัดเก็บข้อมูลพื้นที่เกิดจุด Hotspot จังหวัดเพชรบูรณ์ ตามข้อสั่งการของผู้ว่าราชการจังหวัดเพชรบูรณ์ จากการประชุมติดตามและแก้ไขปัญหากรณีไฟป่า หมอกควัน และฝุ่นละอองขนาดเล็ก เมื่อวันที่ ๓๐ มีนาคม ๒๕๖๖ ให้ดำเนินการรวบรวมสถิติข้อมูลพื้นที่ที่เกิดจุด Hotspot มากที่สุดในพื้นที่เกษตรกรรม ตั้งแต่วันที่ ๑ ตุลาคม ๒๕๖๕ - ๓๑ มีนาคม ๒๕๖๖ นั้น

สำนักงานเกษตรและสหกรณ์จังหวัดเพชรบูรณ์ ขอส่งข้อมูลการวิเคราะห์การเกิดจุด Hotspot ในพื้นที่การเกษตรจังหวัดเพชรบูรณ์ ห้วงวันที่ ๑ ตุลาคม ๒๕๖๕ - ๓๑ มีนาคม ๒๕๖๖ ให้แก่หน่วยงานในสังกัดกระทรวงเกษตรและสหกรณ์ เพื่อใช้ประกอบการวางแผนดำเนินงานที่เกี่ยวข้องต่อไป ทั้งนี้ สำนักงานฯ ได้มอบหมายให้ นายกันตพงศ์ พิมทา นักวิเคราะห์นโยบายและแผนปฏิบัติการ หมายเลขโทรศัพท์ ๐๙ ๐๙๓๐ ๙๑๓๖ เป็นผู้ให้รายละเอียดเพิ่มเติม รายละเอียดตาม QR Code ท้ายหนังสือนี้

จึงเรียนมาเพื่อโปรดพิจารณา

ในนาม นายกเทศมนตรีตำบลท่าทราย
- มีอำนาจลงนาม
โทษทัศน์ (เกษมชุก/มร)

สุวิมล
1 เม.ย. 66

วิมล

(นางสาวอโรรัตน์ คำชื่นวงศ์)
เกษตรและสหกรณ์จังหวัดเพชรบูรณ์

วิมล
วิมล

(นายอนุสรณ์ ศรีนารัง)
สหกรณ์จังหวัดเพชรบูรณ์

QR Code ข้อมูลการวิเคราะห์จุด Hotspot



- บันทึกข้อความ สำนักงานเกษตรและสหกรณ์จังหวัดเพชรบูรณ์
 ครุฑ ออกที่สำนักงานเกษตรและสหกรณ์จังหวัดเพชรบูรณ์
 ครุฑ ออกศาลากลางจังหวัดเพชรบูรณ์

ที่ พช ๐๐๐๖/ ๑ ๙๕๕ ลงวันที่ ๒๕๖๖ เมษายน ๒๕๖๖

เรื่อง การวิเคราะห์ข้อมูลการเกิดจุด Hotspot ในพื้นที่การเกษตรจังหวัดเพชรบูรณ์ ห้วงวันที่ ๑ ตุลาคม ๒๕๖๕ - ๓๑ มีนาคม ๒๕๖๖

แจ้งท้าย

๑. เกษตรจังหวัดเพชรบูรณ์
๒. ประมงจังหวัดเพชรบูรณ์
๓. ปศุสัตว์จังหวัดเพชรบูรณ์
๔. สหกรณ์จังหวัดเพชรบูรณ์
๕. ปฎิรูปที่ดินจังหวัดเพชรบูรณ์
๖. ผู้อำนวยการโครงการชลประทานเพชรบูรณ์
๗. ผู้อำนวยการสถานีพัฒนาที่ดินเพชรบูรณ์
๘. หัวหน้าสำนักงานตรวจบัญชีสหกรณ์เพชรบูรณ์
๙. ผู้อำนวยการศูนย์วิจัยและพัฒนาการเกษตรเพชรบูรณ์
๑๐. ผู้อำนวยการศูนย์วิจัยเกษตรที่สูงเพชรบูรณ์
๑๑. ผู้อำนวยการศูนย์วิจัยและพัฒนาอาหารสัตว์เพชรบูรณ์
๑๒. ผู้อำนวยการศูนย์วิจัยและพัฒนาการเพาะเลี้ยงสัตว์น้ำจืดเพชรบูรณ์
๑๓. หัวหน้าด่านกักกันสัตว์เพชรบูรณ์
๑๔. ผู้อำนวยการการยางแห่งประเทศไทยสาขาเพชรบูรณ์

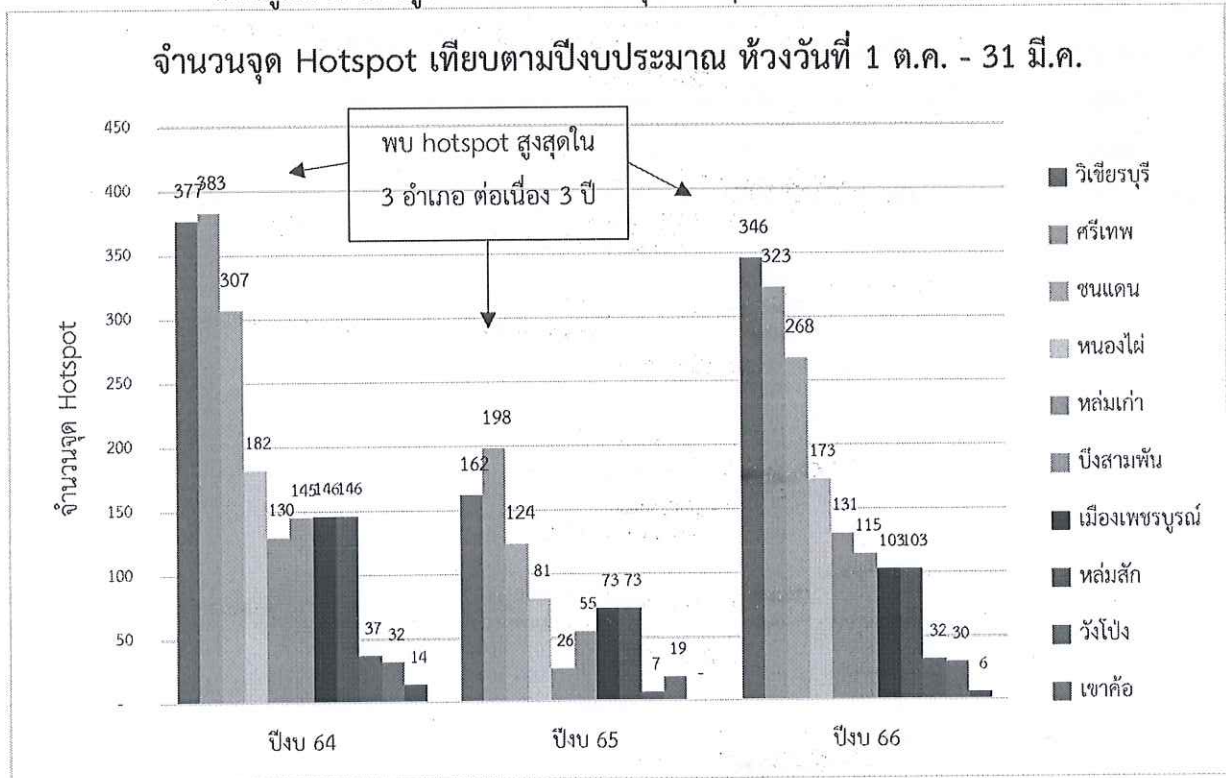
การวิเคราะห์ข้อมูลจุด Hotspot ในพื้นที่เกษตรกรรมจังหวัดเพชรบูรณ์
ระหว่างวันที่ ๑ ตุลาคม - ๓๑ มีนาคม

๑. จำนวนจุด Hotspot ในพื้นที่เกษตรกรรม จังหวัดเพชรบูรณ์

ตารางที่ ๑ แสดงจำนวนจุด Hotspot รายอำเภอ ในพื้นที่เกษตรและสปก. ปีงบประมาณ ๒๕๖๔-๒๕๖๖
ช่วงวันที่ ๑ ตุลาคม - ๓๑ มีนาคม

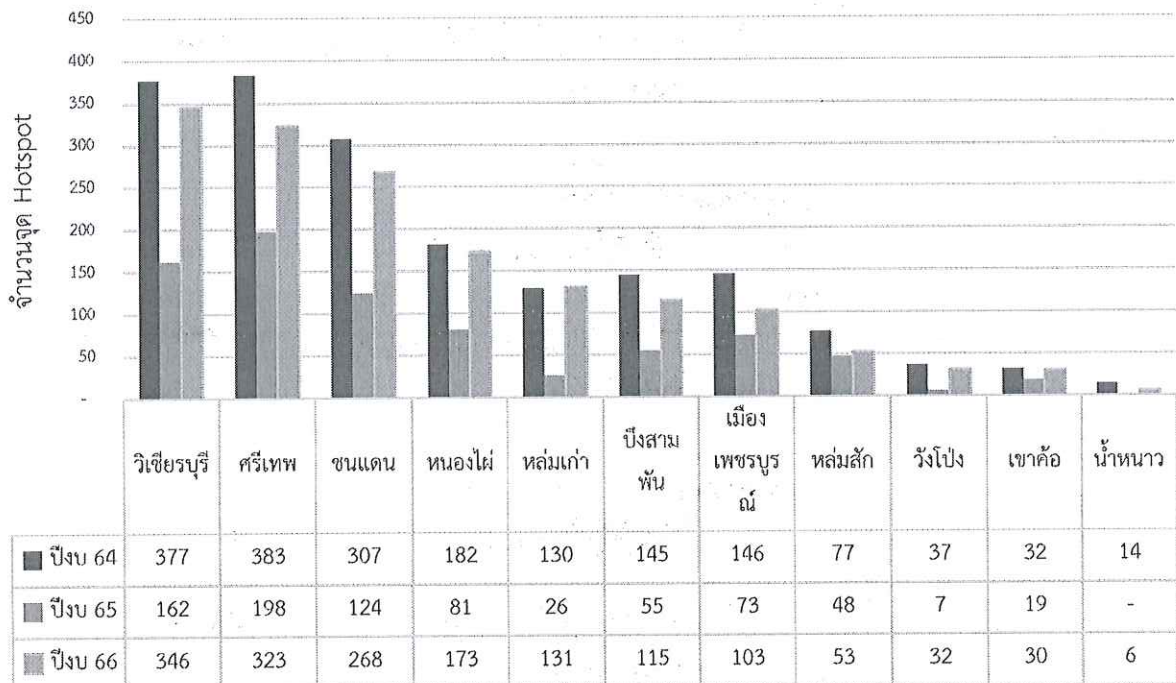
อำเภอ	ปีงบประมาณ ๖๔			ปีงบประมาณ ๖๕			ปีงบประมาณ ๖๖		
	พื้นที่เกษตร	พื้นที่สปก.	รวม ๖๔	พื้นที่เกษตร	พื้นที่สปก.	รวม ๖๕	พื้นที่เกษตร	พื้นที่สปก.	รวม ๖๖
วิเชียรบุรี	181	196	377	82	80	162	186	160	346
ศรีเทพ	202	181	383	141	57	198	230	93	323
ชนแดน	151	156	307	74	50	124	160	108	268
หนองไผ่	76	106	182	45	36	81	86	87	173
หล่มเก่า	96	34	130	20	6	26	100	31	131
บึงสามพัน	38	107	145	12	43	55	23	92	115
เมืองฯ	120	26	146	70	3	73	75	28	103
หล่มสัก	72	5	77	46	2	48	47	6	53
วังโป่ง	19	18	37	3	4	7	27	5	32
เขาค้อ	32		32	19		19	30		30
น้ำหนาว	14		14			-	5	1	6
รวม	1,001	829	1,830	512	281	793	969	611	1,580

แผนภูมิที่ ๑ แผนภูมิแท่งแสดงการเกิดจุด Hotspot ของแต่ละปีงบประมาณ



แผนภูมิที่ ๒ แผนภูมิแท่งแสดงการเกิดจุด Hotspot ของแต่ละปี แยกตามอำเภอ

จำนวนจุด Hotspot เทียบตามปีงบประมาณ ห้วงวันที่ 1 ต.ค. - 31 มี.ค.



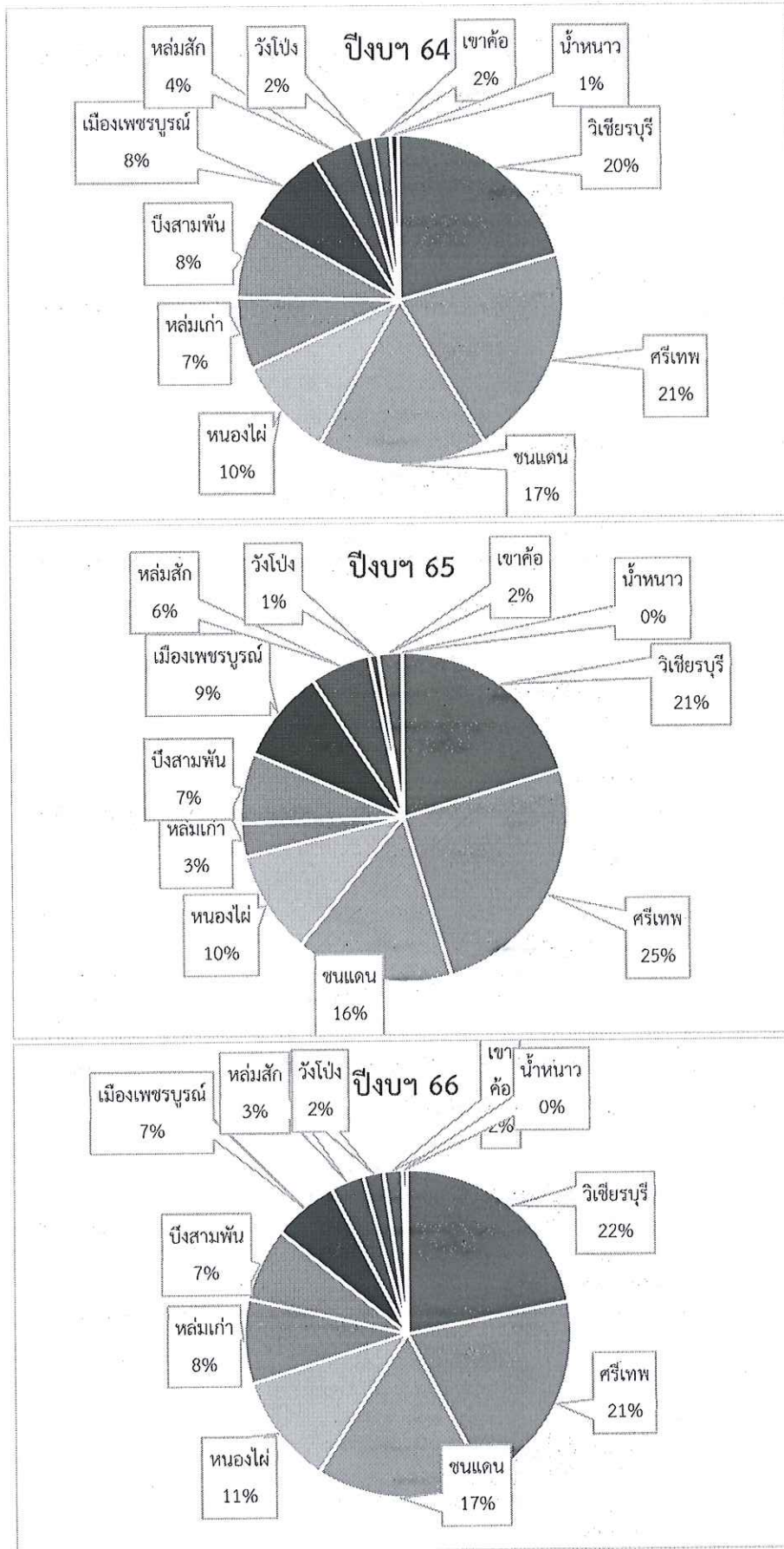
จากข้อมูลข้างต้น แสดงจำนวนจุด Hotspot ในพื้นที่จังหวัดเพชรบูรณ์ในระหว่างวันที่ ๑ ตุลาคม - ๓๑ มีนาคม เทียบ ๓ ปีซ้อนหลัง จุด Hotspot จะพบสูงที่สุดในอำเภอวิเชียรบุรี ศรีเทพ และขนแดน ซึ่งสถานการณ์ในแต่ละอำเภอมิแนวโน้มเป็นไปในทิศทางเดียวกัน คือ ปี ๒๕๖๔ จะตรวจพบจุด hotspot มากที่สุด ต่อมาปี ๒๕๖๕ จำนวนที่ตรวจพบจะลดลงกึ่งหนึ่ง และกลับมาเพิ่มขึ้นอีกครั้งในปี ๒๕๖๖

ตารางที่ ๒ แสดงการเกิดจุด Hotspot ในพื้นที่เกษตรและ สปก. เทียบเป็นสัดส่วนของแต่ละอำเภอ

อำเภอ	ปีงบประมาณ 64		ปีงบประมาณ 65		ปีงบประมาณ 66		รวม 3 ปีงบประมาณ	
	จุด	สัดส่วน	จุด	สัดส่วน	จุด	สัดส่วน	รวมจุด	สัดส่วน
วิเชียรบุรี	377	21%	162	20%	346	22%	885	21%
ศรีเทพ	383	21%	198	25%	323	20%	904	22%
ขนแดน	307	17%	124	16%	268	17%	699	16%
ทนงไผ่	182	10%	81	10%	173	11%	436	10%
หล่มเก่า	130	7%	26	3%	131	8%	287	6%
บึงสามพัน	145	8%	55	7%	115	7%	315	7%
เมืองฯ	146	8%	73	9%	103	7%	322	8%
หล่มสัก	77	4%	48	6%	53	3%	178	5%
วังโป่ง	37	2%	7	1%	32	2%	76	2%
เขาค้อ	32	2%	19	2%	30	2%	81	2%
น้ำหนาว	14	1%	-	0%	6	0%	20	0%
รวม	1,830	100%	793	100%	1,580	100%	4,203	100%

3 อำเภอ รวมกัน
คิดเป็น 60%
ของจังหวัด

แผนภูมิที่ ๓ แผนภูมิวงกลมแสดงสัดส่วนพื้นที่การเกิดจุด Hotspot ในจังหวัดเพชรบูรณ์
ปีงบประมาณ ๒๕๖๔-๒๕๖๖



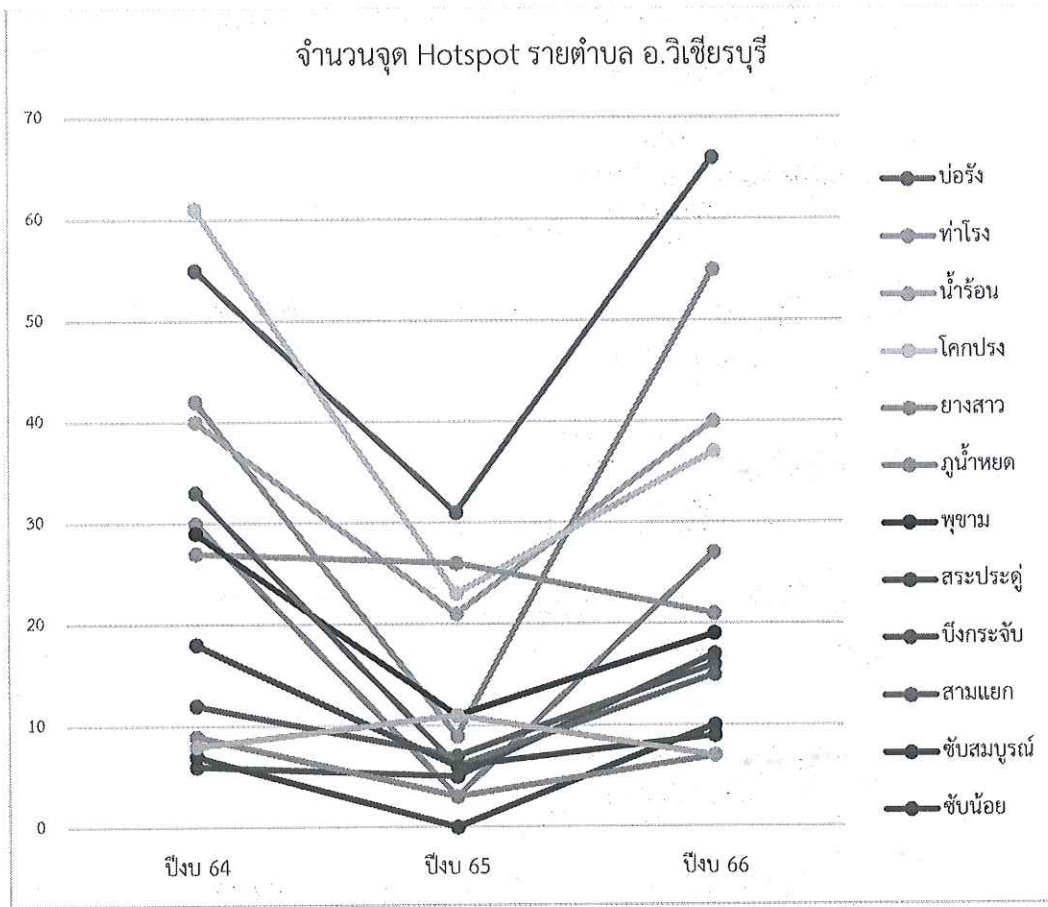
จากตารางที่ ๒ และ แผนภูมิที่ ๓ พบสัดส่วนสัดส่วนการเกิดจุด Hotspot มากที่สุดใน ๓ อำเภอแรก ได้แก่ อำเภอวิเชียรบุรี ศรีเทพ และชนแดน โดยในปีงบประมาณ ๒๕๖๔ - ๒๕๖๖ สัดส่วนการเกิดจุด Hotspot ในพื้นที่ ๓ อำเภอดังกล่าวรวมกัน คิดเป็น ร้อยละ ๕๘, ๖๑, ๕๙ ตามลำดับ เฉลี่ยทั้งสามปีงบประมาณคิดเป็นสัดส่วนร้อยละ ๖๐

๒. วิเคราะห์จุด Hotspot ในพื้นที่อำเภอวิเชียรบุรี

ตารางที่ ๓ แสดงจำนวนจุด Hotspot รายตำบล พื้นที่อำเภอวิเชียรบุรี

ตำบล	ปีงบ 64			ปีงบ 65			ปีงบ 66		
	เกษตร	สปก.	ปีงบ 64	เกษตร	สปก.	ปีงบ 65	เกษตร	สปก.	ปีงบ 66
ป่อร้อง	30	25	55	23	8	31	43	23	66
ท่าโรง	42	0	42	9	0	9	55	0	55
น้ำร้อน	26	14	40	18	3	21	28	12	40
โคกปรัง	17	44	61	1	22	23	4	33	37
ยางสาว	0	30	30	0	3	3	2	25	27
ภูน้ำหยด	0	27	27	1	25	26	0	21	21
พุขาม	29	0	29	11	0	11	18	1	19
สระประดู่	6	0	6	5	0	5	14	3	17
บึงกระจับ	12	0	12	6	1	7	14	2	16
สามแยก	15	18	33	5	1	6	6	9	15
ซับสมบูน	0	7	7	0	0	0	0	10	10
ซับน้อย	0	18	18	0	6	6	0	9	9
วังใหญ่	0	9	9	0	3	3	0	7	7
พุเตย	4	4	8	3	8	11	2	5	7
รวม	181	196	377	82	80	162	186	160	346

กราฟแสดงจำนวนจุด Hotspot รายตำบล พื้นที่อำเภอวิเชียรบุรี



4 ตำบลรวมกัน
คิดเป็น 57%
ของอำเภอ

จากข้อมูลจุด Hotspot ในพื้นที่อำเภอวิเชียรบุรี พบว่า มีพื้นที่ ๔ ตำบล ในปีงบประมาณ ๒๕๖๖ ที่มีจุด Hotspot เกาะกลุ่มกันสูงที่สุด ได้แก่ ตำบลบอรั้ง ท่าโรง น้ำร้อน และโคกปรัง คิดเป็นร้อยละ ๕๗ ของอำเภอ และจากการตรวจสอบข้อมูลการใช้พื้นที่ของแต่ละตำบลที่พบจุด Hotspot สูง จากการวิเคราะห์ของดาวเทียม เป็นพื้นที่นาข้าว และการเกษตรอื่นๆ ดังตารางที่ ๔

ตารางที่ ๔ แสดงการใช้ที่ดินจากการวิเคราะห์ของดาวเทียมในพื้นที่ตำบลที่พบจุด Hotspot สูง อำเภอวิเชียรบุรี

ตำบล	ปี 65							ปี 66						
	นาข้าว	ข้าวโพดและไรหมุนเวียน	อ้อย	เกษตรอื่นๆ	พื้นที่ป่า	อื่นๆ	รวม	นาข้าว	ข้าวโพดและไรหมุนเวียน	อ้อย	เกษตรอื่นๆ	พื้นที่ป่า	อื่นๆ	รวม
บอรั้ง	21	-	1	8	-	1	31	39	-	7	16	2	2	66
ท่าโรง	6	-	2	1	-	-	9	35	-	7	13	-	-	55
น้ำร้อน	2	-	6	13	-	-	21	5	3	5	26	1	-	40
โคกปรัง	4	-	5	13	-	1	23	5	1	10	11	8	2	37
รวม	33	-	14	35	-	2	84	84	4	29	66	11	4	198

ตารางที่ ๕ แสดงข้อมูลการปลูกพืชในพื้นที่ตำบลที่พบจุด Hotspot สูง อำเภอวิเชียรบุรี

ชนิดพืช	ข้าว		ข้าวโพด		มันสำปะหลัง		อ้อย
	ทบก.64	ทบก.65	ทบก.64	ทบก.65	ทบก.64	ทบก.65	
แหล่งข้อมูล	ทบก.64	ทบก.65	ทบก.64	ทบก.65	ทบก.64	ทบก.65	Gistda ม.ค. 66
บ่อร้าง	44,962	45,479	6,461	4,635	13,170	11,212	4,881
ทำโรง	32,192	31,184	1,537	1,237	3,488	3,627	5,052
น้ำร้อน	9,112	8,956	10,390	7,411	3,712	3,141	7,482
โคกปรัง	18,191	18,638	6,266	5,640	2,548	2,350	3,521
รวม	104,458	104,256	24,654	18,924	22,918	20,330	20,935

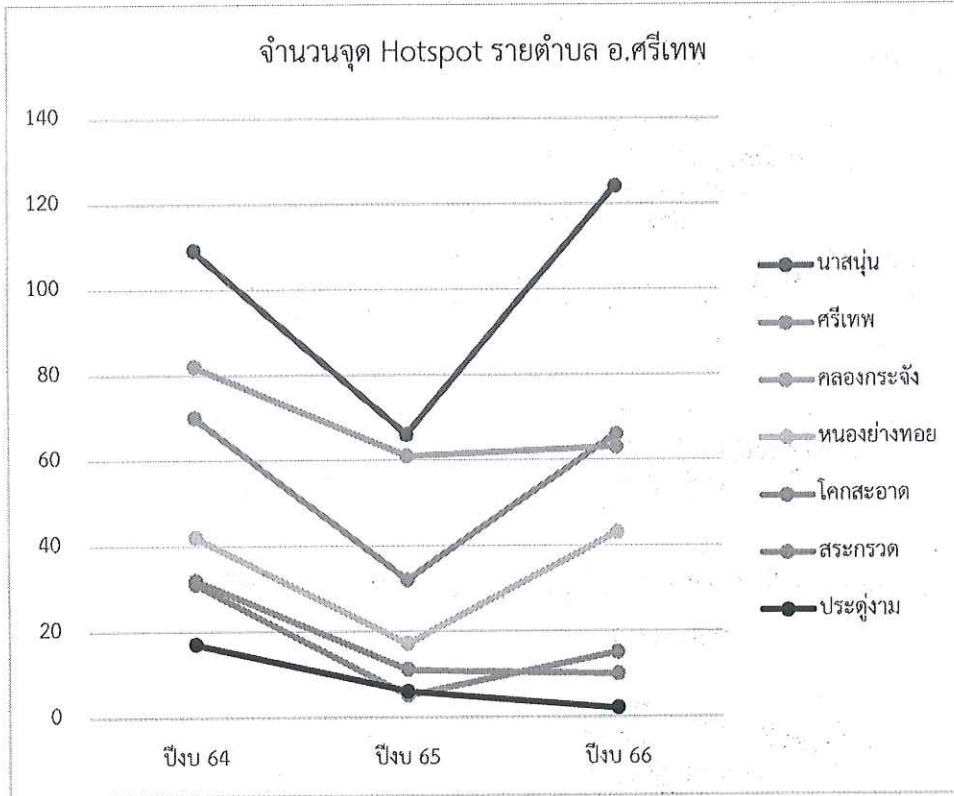
จากข้อมูลการขึ้นทะเบียนเกษตรกรและ Gistda พบว่าในพื้นที่ ๔ ตำบล มีการปลูกข้าวเป็นส่วน ใหญ่ รองลงมาเป็น ข้าวโพดเลี้ยงสัตว์ในพื้นที่ตำบลชั้นน้อย ทั้งนี้ จากการตรวจสอบข้อมูลโดยการลงพื้นที่ แลกเปลี่ยนข้อมูลกับเจ้าหน้าที่ผู้ปฏิบัติงาน รวมถึงเกษตรกร พบว่า ปัญหาการเผาในพื้นที่อำเภอวิเชียรบุรีส่วนใหญ่ มักเกิดจากการเผาอ้อย ทั้งการเผาก่อนตัดเนื่องจากจะเก็บเกี่ยวผลผลิตไม่ทันส่งโรงงาน และการเผาใบอ้อยหลังตัด เพื่อกระตุ้นให้ตออ้อยเกิดขึ้นมาใหม่

๓. วิเคราะห์จุด Hotspot ในพื้นที่อำเภอศรีเทพ

ตารางที่ ๖ แสดงจำนวนจุด Hotspot รายตำบล พื้นที่อำเภอศรีเทพ

ตำบล	ปีงบ 64			ปีงบ 65			ปีงบ 66		
	เกษตร	สปก.	ปีงบ 64	เกษตร	สปก.	ปีงบ 65	เกษตร	สปก.	ปีงบ 66
นาสนุ่น	81	28	109	59	7	66	110	14	124
ศรีเทพ	51	19	70	30	2	32	63	3	66
คลองกระจิง	27	55	82	41	20	61	32	31	63
หนองย่างทอย	14	28	42	1	16	17	16	27	43
โคกสะอาด	14	17	31	5	0	5	4	11	15
สระกรวด	13	19	32	5	6	11	4	6	10
ประดู่งาม	2	15	17	0	6	6	1	1	2
รวม	202	181	383	141	57	198	230	93	323

กราฟแสดงจำนวนจุด Hotspot รายตำบล พื้นที่อำเภอศรีเทพ



3 ตำบลรวมกัน
คิดเป็น 78%
ของอำเภอ

จากข้อมูลจุด Hotspot ในพื้นที่อำเภอศรีเทพ พบว่า มีพื้นที่ ๓ ตำบล ในปีงบประมาณ ๒๕๖๔ - ๒๕๖๖ ที่มีจุด Hotspot สูงที่สุดติดต่อกัน ๓ ปี ได้แก่ ตำบลนาสนุน ศรีเทพ และคลองกระจิง คิดเป็นร้อยละ ๗๘ ของอำเภอ และจากการตรวจสอบข้อมูลการใช้พื้นที่ของแต่ละตำบลที่พบจุด Hotspot สูง จากการวิเคราะห์ของดาวเทียม เป็นพื้นที่นาข้าว อ้อย และกิจกรรมอื่นๆ ในพื้นที่ตำบลคลองกระจิง ดังตารางที่ ๗

ตารางที่ ๗ แสดงการใช้ที่ดินจากการวิเคราะห์ของดาวเทียมในพื้นที่ตำบลที่พบจุด Hotspot สูง อำเภอศรีเทพ

ตำบล	ปี 65							ปี 66						
	นาข้าว	ข้าวโพดและไรหมุนเวียน	อ้อย	เกษตรอื่นๆ	พื้นที่ป่า	อื่นๆ	รวม	นาข้าว	ข้าวโพดและไรหมุนเวียน	อ้อย	เกษตรอื่นๆ	พื้นที่ป่า	อื่นๆ	รวม
นาสนุน	52	1	8	4	-	1	66	97	1	14	9	2	1	124
ศรีเทพ	17	-	13	2	-	-	32	41	-	24	1	-	-	66
คลองกระจิง	2	1	11	9	2	36	61	-	-	25	13	-	25	63
รวม	71	2	32	15	2	37	159	138	1	63	23	2	26	253

ตารางที่ ๘ แสดงข้อมูลการปลูกพืชในพื้นที่ตำบลที่พบจุด Hotspot สูง อำเภอสรีเทพ

ชนิดพืช	ข้าว		ข้าวโพด		มันสำปะหลัง		อ้อย
	ทบก.64	ทบก.65	ทบก.64	ทบก.65	ทบก.64	ทบก.65	
แหล่งข้อมูล	ทบก.64	ทบก.65	ทบก.64	ทบก.65	ทบก.64	ทบก.65	Gistda ม.ค. 66
นาสุ่น	61,480	61,937	15,378	12,933	2,116	1,929	2,558
ศรีเทพ	31,533	27,411	358	213	885	711	12,272
คลองกระจ้ง	14,262	13,564	5,272	3,583	9,034	5,841	21,883
รวม	107,275	102,913	21,008	16,729	12,034	8,481	36,712

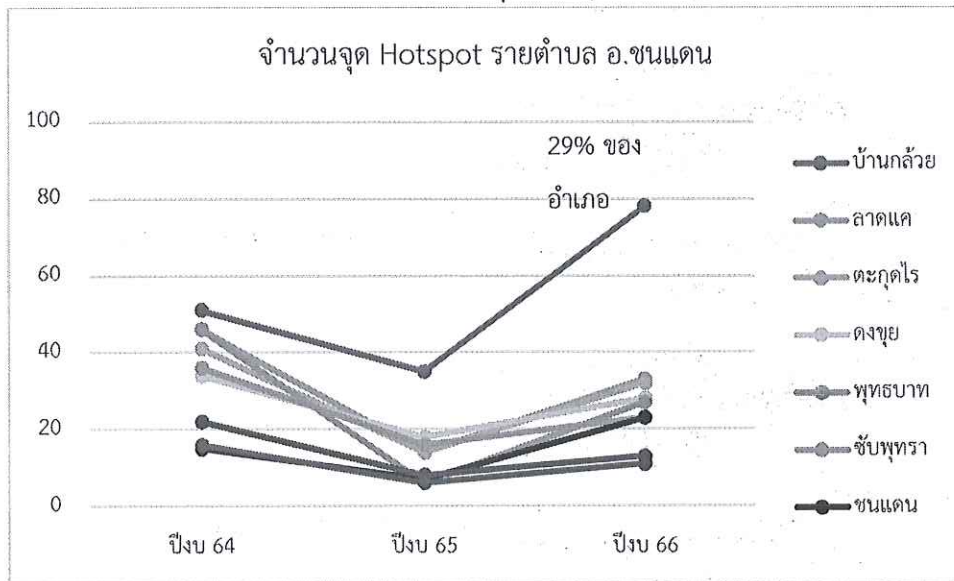
จากข้อมูลการขึ้นทะเบียนเกษตรกรและ Gistda พบว่าในพื้นที่ ๓ ตำบล มีการปลูกข้าวเป็นส่วนใหญ่ รองลงมาเป็น อ้อย ในพื้นที่ตำบลคลองกระจ้ง ทั้งนี้ จากการลงพื้นที่และแลกเปลี่ยนข้อมูลกับเจ้าหน้าที่ผู้ปฏิบัติงาน พบว่าปัญหาการเผาในพื้นที่อำเภอสรีเทพส่วนใหญ่มักเกิดจากการเผาอ้อยเช่นเดียวกับอำเภอวิเชียรบุรี

๔. วิเคราะห์จุด Hotspot ในพื้นที่อำเภอชนแดน

ตารางที่ ๙ แสดงจำนวนจุด Hotspot รายตำบล พื้นที่อำเภอชนแดน

ตำบล	ปีงบ 64			ปีงบ 65			ปีงบ 66		
	เกษตร	สปก.	ปีงบ 64	เกษตร	สปก.	ปีงบ 65	เกษตร	สปก.	ปีงบ 66
บ้านกล้วย	49	2	51	31	4	35	75	3	78
ลาดแค	13	33	46	3	11	14	9	24	33
ตะกุดไร	41	0	41	14	0	14	32	0	32
ดงขุย	34	0	34	18	0	18	28	0	28
พุทธบาท	1	45	46	0	6	6	0	27	27
ชัยพุทธรา	0	36	36	0	16	16	0	23	23
ชนแดน	1	14	15	1	6	7	4	19	23
ท่าข้าม	11	11	22	5	3	8	6	7	13
ศาลาลาย	1	15	16	2	4	6	6	5	11
รวม	151	156	307	74	50	124	160	108	268

กราฟแสดงจำนวนจุด Hotspot รายตำบล พื้นที่อำเภอชนแดน



3 ตำบลแรก
รวมกัน คิดเป็น
53% ของ
อำเภอ

จากข้อมูลจุด Hotspot ในพื้นที่อำเภอชนแดน ปีงบประมาณ ๒๕๖๖ พบว่า พื้นที่ตำบลบ้านกล้วย พบการเกิดจุด hotspot มากที่สุด คิดเป็นสัดส่วนร้อยละ ๒๙ ของทั้งอำเภอ หากนับตำบลที่มีจุด Hotspot สูงที่สุด ๓ ลำดับ ได้แก่ ตำบลบ้านกล้วย ลาดแค และตะกุดไร คิดเป็นร้อยละ ๕๓ ของอำเภอ และจากการตรวจสอบข้อมูลการใช้พื้นที่ของแต่ละตำบลที่พบจุด Hotspot สูง จากการวิเคราะห์ของดาวเทียม ส่วนใหญ่เป็นพื้นที่การเกษตรอื่นๆ และนาข้าวในตำบลบ้านกล้วย ดังตารางที่ ๑๐

ตารางที่ ๑๐ แสดงการใช้ที่ดินจากการวิเคราะห์ของดาวเทียมในพื้นที่ตำบลที่พบจุด Hotspot สูง อำเภอชนแดน

ตำบล	ปี 65							ปี 66						
	นาข้าว	ข้าวโพดและไรหมุนเวียน	อ้อย	เกษตรอื่นๆ	พื้นที่ป่า	อื่นๆ	รวม	นาข้าว	ข้าวโพดและไรหมุนเวียน	อ้อย	เกษตรอื่นๆ	พื้นที่ป่า	อื่นๆ	รวม
บ้านกล้วย	3	1	1	29	-	1	35	33	3	1	40	1	-	78
ลาดแค	-	4	1	7	-	2	14	1	11	5	14	1	1	33
ตะกุดไร	-	4	-	10	-	-	14	5	8	-	19	-	-	32
รวม	3	9	2	46	-	3	63	39	22	6	73	2	1	143

ตารางที่ ๑๑ แสดงข้อมูลการปลูกพืชในพื้นที่ตำบลที่พบจุด Hotspot สูง อำเภอชนแดน

ชนิดพืช	ข้าว		ข้าวโพด		มันสำปะหลัง		อ้อย
	ทบก.64	ทบก.65	ทบก.64	ทบก.65	ทบก.64	ทบก.65	
แหล่งข้อมูล	ทบก.64	ทบก.65	ทบก.64	ทบก.65	ทบก.64	ทบก.65	Gistda ม.ค. 66
บ้านกล้วย	39,774	35,393	4,949	3,154	633	440	138
ลาดแค	16,176	12,037	34,946	27,781	8,571	9,745	1,931
ตะกุดไร	17,064	15,492	4,042	2,835	447	910	-
รวม	73,014	62,922	43,937	33,770	9,650	11,096	2,068

จากข้อมูลการขึ้นทะเบียนเกษตรกรและ Gistda พบว่าในพื้นที่ ๓ ตำบล มีการปลูกข้าวเป็นส่วน
ใหญ่ รองลงมาเป็นข้าวโพดเลี้ยงสัตว์ในพื้นที่ตำบลลาดแค

ข้อสังเกตจากการวิเคราะห์ข้อมูล

๑. ข้อมูลการใช้พื้นที่ที่ได้จากการวิเคราะห์ของดาวเทียมว่าเป็นพื้นที่เกษตรอื่นๆ จากการ
ตรวจสอบข้อมูล มักจะเป็นบริเวณที่มีสภาพพื้นที่ไม่ชัดเจนว่าจัดเป็นพืชชนิดใด ซึ่งจากสภาพความเป็นจริงในพื้นที่
การทำเกษตรที่มักจะมีการเผา ได้แก่ อ้อย ข้าว ข้าวโพดเลี้ยงสัตว์ โดยจะเป็นพืชหลักของ
แต่ละพื้นที่ ดังนั้นจึงประเมินได้ว่า จุด Hotspot ที่ดาวเทียมวิเคราะห์ได้ว่าเป็นการเกษตรอื่นๆ จะมีโอกาสเป็น
จุด Hotspot จากพืชหลักในพื้นที่นั้นๆ ได้

๒. จากการตรวจสอบข้อมูลโดยการลงพื้นที่ แลกเปลี่ยนข้อมูลกับเจ้าหน้าที่ผู้ปฏิบัติงาน รวมถึง
เกษตรกร การตรวจพบจุด Hotspot ในพื้นที่อำเภอวิเชียรบุรี และศรีเทพ มักจะเกิดจากการเผาไร่อ้อย ทั้งจากการ
เผาทั้งแปลงเพื่อเร่งเก็บเกี่ยวให้ทันก่อนโรงงานปิดหีบ และการเผาใบอ้อยหลังจากเก็บเกี่ยว เพื่อเร่งการงอกของตอ
อ้อย แต่จากข้อมูล การตรวจพบจุด Hotspot จะพบในพื้นที่ที่มีการปลูกอ้อยไม่มากนัก จึงคาดว่าช่วงเวลาในการ
เผาอ้อย ไม่ตรงกับเวลาที่ดาวเทียมโคจรผ่านเพื่อตรวจจับจุดความร้อน หรือระบบวิเคราะห์ชนิดพืชของ
ดาวเทียมอาจจะยังไม่มีความแม่นยำมากนัก

๓. จากข้อมูลการใช้พื้นที่จากการวิเคราะห์ของดาวเทียม พื้นที่ที่เกิดจุด Hotspot บ่อยมักจะมี
นาข้าวอยู่ในทุกๆพื้นที่ ถึงแม้ในบางพื้นที่อาจจะไม่ได้เป็นพืชที่พบมากที่สุด แต่ในพื้นที่ต่างๆมักจะมีการเผาเศษวัสดุ
ในนาข้าวเป็นประจำ จึงเห็นควรให้ความสำคัญในการส่งเสริมการหยุดเผาในพื้นที่นาข้าวอยู่เสมอ

นายกันตพงศ์ พิมทา
นักวิเคราะห์นโยบายและแผนปฏิบัติการ
กลุ่มช่วยเหลือเกษตรกรและโครงการพิเศษ
สำนักงานเกษตรและสหกรณ์จังหวัดเพชรบูรณ์
๑๒ เมษายน ๒๕๖๖